

Das Rektorat behind the scenes



Vorwort	5
Die ETH Zürich	6
Der Rektor	7
Die Prorektoren	8
Stab Rektor und Assistenz	10
Die Abteilungen und Ihre Kernaufgaben	11
Kommunikation und Zusammenarbeit	12
Kerngeschäft und Strategische Initiativen	15
Studentische Dienste (StS)	18
Akademische Dienste (AkD)	22
Lehrentwicklung und –technologie (LET)	27
School for Continuing Education (SCE)	29
Ausserdepartementale Einrichtungen	30

Vorwort

Liebe Studierende, liebe Kolleginnen und Kollegen, liebe Mitarbeiterinnen und Mitarbeiter, liebe Freunde der ETH Zürich

Die ETH Zürich, das sind die Menschen, die hier studieren, die hier lehren und forschen, und die Menschen, welche die Institution am Leben erhalten. Um ihrer Verantwortung für eine moderne und effiziente Lehre gerecht zu werden, vereint die ETH alle zentralen Dienstleistungen rund um den Lehrbetrieb im Bereich Rektorat. Er ist dem Rektor unterstellt. Hier stehen die Studierenden und die Dozierenden im Zentrum allen Geschehens. Im Rektorat wird der Lehrbetrieb sichergestellt und es finden sowohl Studierende als auch Dozierende Hilfe im Studienalltag – von der Zulassung und Studienberatung über innovative Lehrmethoden, Prüfungsplanung bis hin zur Unterrichtsbeurteilung.

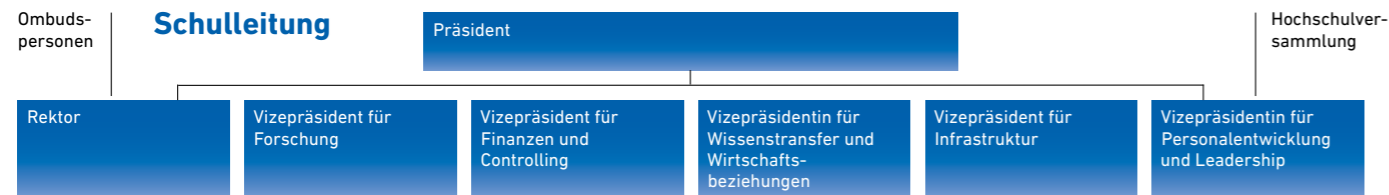
In dieser Broschüre finden Sie eine Übersicht über die Abteilungen und Einheiten des Rektorats, ihre Aufgaben und Ansprechstellen, sowie Lehrinitiativen und Projekte, welche das Rektorat entwickelt und fördert.



Günther Dissertori, Rektor der ETH Zürich



Die ETH Zürich



16 Departemente

Architektur und Bauwissenschaften	Ingenieurwissenschaften	Naturwissenschaften und Mathematik	Systemorientierte Naturwissenschaften	Management- und Sozialwissenschaften
Architektur	Maschinenbau und Verfahrenstechnik	Mathematik	Erdwissenschaften	Management, Technologie und Ökonomie
Bau, Umwelt und Geomatik	Informationstechnologie und Elektrotechnik	Physik	Umweltsystemwissenschaften	Geistes-, Sozial- und Staatswissenschaften
	Informatik	Chemie und Angewandte Biowissenschaften	Gesundheitswissenschaften und Technologie	
	Materialwissenschaften	Biologie		
	Biosysteme			

Freiheit und Eigenverantwortung, Unternehmergeist und Weltoffenheit: Die Werte der Schweiz sind das Fundament der ETH Zürich. Die Wurzeln unserer technisch-naturwissenschaftlichen Hochschule reichen zurück ins Jahr 1855, als die Gründer der modernen Schweiz diesen Ort der Innovation und des Wissens geschaffen haben.

Studierende finden an der ETH Zürich ein Umfeld, das eigenständiges Denken fördert, Forschende ein Klima, das zu Spitzenleistungen inspiriert. Im Herzen Europas und weltweit vernetzt entwickelt die ETH Zürich Lösungen für die globalen Herausforderungen von heute und morgen.



24 530 Studierende, davon 4460 Doktorierende, aus über 120 Ländern



527 Professorinnen und Professoren



Rang 15 im THE-Ranking (2021/22)
Rang 8 im QS-Ranking (2021/22)
Rang 21 im ARWU-Ranking (2021/22)



22 Nobelpreisträger (darunter Albert Einstein und Wolfgang Pauli)



281 Spin-off-Firmen seit 2011



99 Patentanmeldungen und 193 Erfindungsmeldungen im Jahr 2021

Der Rektor




Prof. Dr. Günther Dissertori

Der Rektor betreut den Schulleitungsbereich Lehre. Er ist zuständig für die Zusammenarbeit mit den Mittelschulen und die Zulassung zu den Studiengängen auf allen Stufen (Bachelor, Master, Doktorat) sowie für die Organisation und Kontrolle des Studienbetriebes einschliesslich des Prüfungswesens. Zudem ist er zuständig für die Vereinbarung hochschulübergreifender Studiengänge sowie den Austausch von Studierenden.


Er zeichnet verantwortlich für die Bewilligung von Weiterbildungs- und Fortbildungskursen sowie für das Stipendienwesen und die Förderung innovativer Lehrstrategien (z.B. Innovedum Fonds).

Der Rektor engagiert sich zudem in verschiedenen Stiftungen und Vereinigungen, sowie nationalen und internationalen Komitees, in welchen er die Interessen der ETH Zürich vertritt.

Die Prorektoren

Bei seiner Arbeit wird der Rektor von den Prorektoren  unterstützt.

Prorektor Studium


Der Prorektor Studium  unterstützt den Rektor bei Projekten im Bereich der Lehre. Er ist für das Zulassungs- und Prüfungswesen in den Bachelor- und Masterstudiengängen zuständig. In den Aufgabenbereich des Prüfungswesens fallen insbesondere Wiedererwägungsgesuche und Rekurse. Ein weiterer Schwerpunkt des Prorektors Studium liegt auf dem Qualitätsmanagement im Bereich der Lehre.

Der Prorektor ist Vorsitzender der Kommission des Excellence Scholarship and Opportunity Programme (ESOP) und der Aufnahmeprüfungskommission.



Prof. Dr. Markus Bambach

Prorektor Curriculumentwicklung

Der Prorektor Curriculumentwicklung  unterstützt den Rektor in Belangen der Curriculumentwicklung und bei Innovationsprozessen.

Er präsidiert die Lehrkommission, die strategische Aufgaben im Bereich von Lehrentwicklung und -innovation wahrnimmt. In Zusammenarbeit mit dem Stabsbereich Lehrentwicklung und -technologie (LET) begleitet der Prorektor Curriculumentwicklung Studiengangsiniciativen, Curriculumentwicklungsprozesse und Projekte, die durch den Innovedum-Fonds gefördert werden.




Prof. Dr. Jan Vermant



Prof. Dr. Ulrike Lohmann

Prorektorin Doktorat


Die Prorektorin Doktorat  unterstützt den Rektor in allen Belangen im Bereich des Doktorats. In ihren Aufgabenbereich fällt die Umsetzung der Doktoratsverordnung der ETH Zürich. Sie verantwortet die zentral organisierten Verfahren wie die Zulassung zum Doktorat und die Erteilung der Doktordiplome. Zusammen mit den Departementen, die inhaltlich für das Doktoratsstudium verantwortlich sind, sorgt sie für die Qualitätssicherung. Unterstützt wird sie in diesen Aufgaben durch die Doktoratsadministration.

Die Prorektorin Doktorat ist weiter Vorsitzende der Schlichtungskommission Doktorat.




Prof. Dr. Stefano Brusoni

Prorektor Weiterbildung

Der Prorektor Weiterbildung  unterstützt den Rektor in Belangen der akademischen respektive universitären Weiterbildung an der ETH Zürich.

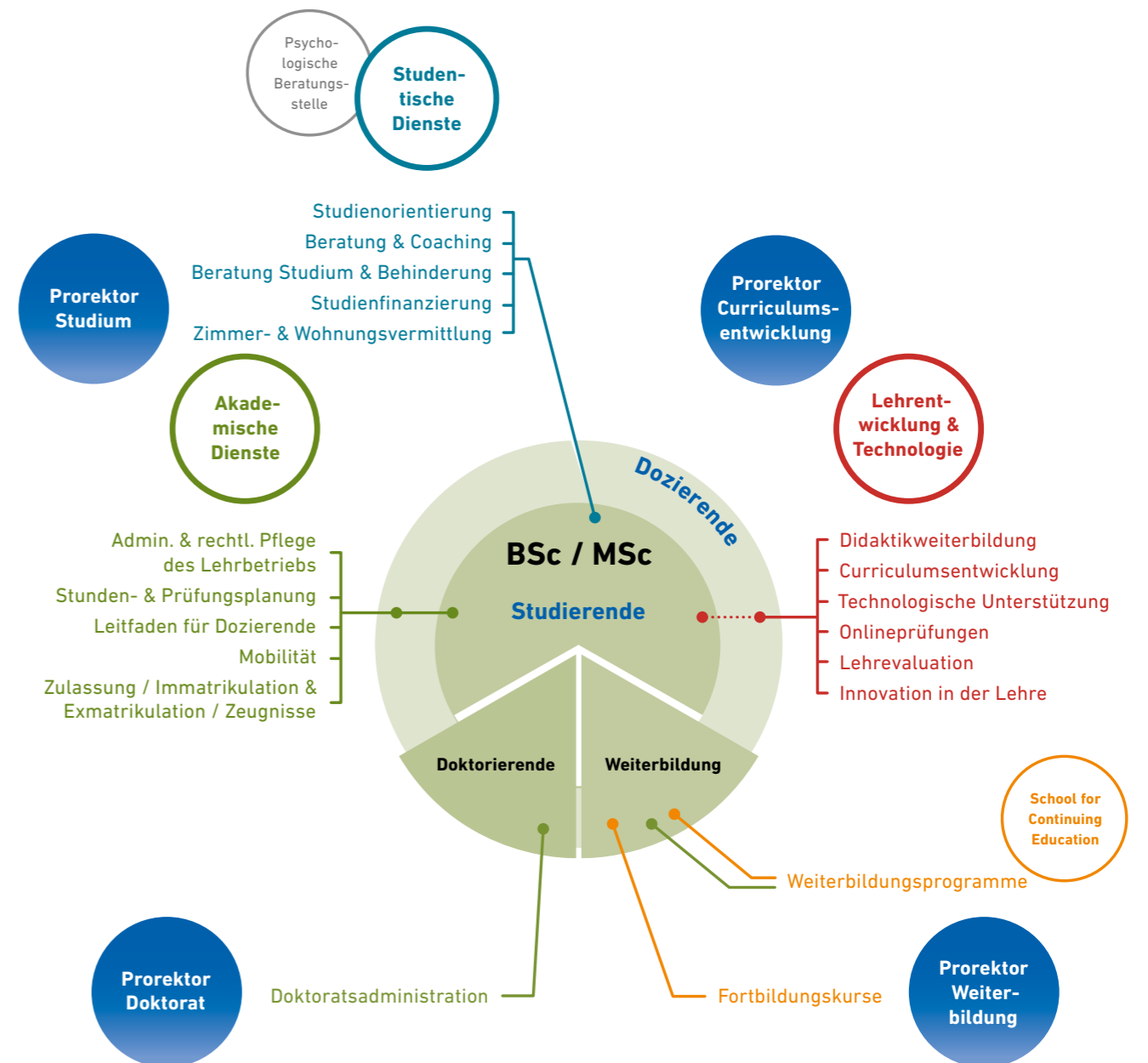
Er ist in Zusammenarbeit mit der School for Continuing Education verantwortlich für die Förderung, den Aufbau und die Qualitätssicherung der Weiterbildung. In seinen Aufgabenbereich fallen auch die Bewilligung von Fortbildungskursen, die Genehmigung von Defizitgarantien für Kurse, die Zulassung von Kandidatinnen und Kandidaten zu den Weiterbildungsprogrammen sowie Wiedererwägungsgesuche und Rekurse im Bereich der Weiterbildung.

Stab Rektor und Assistenz

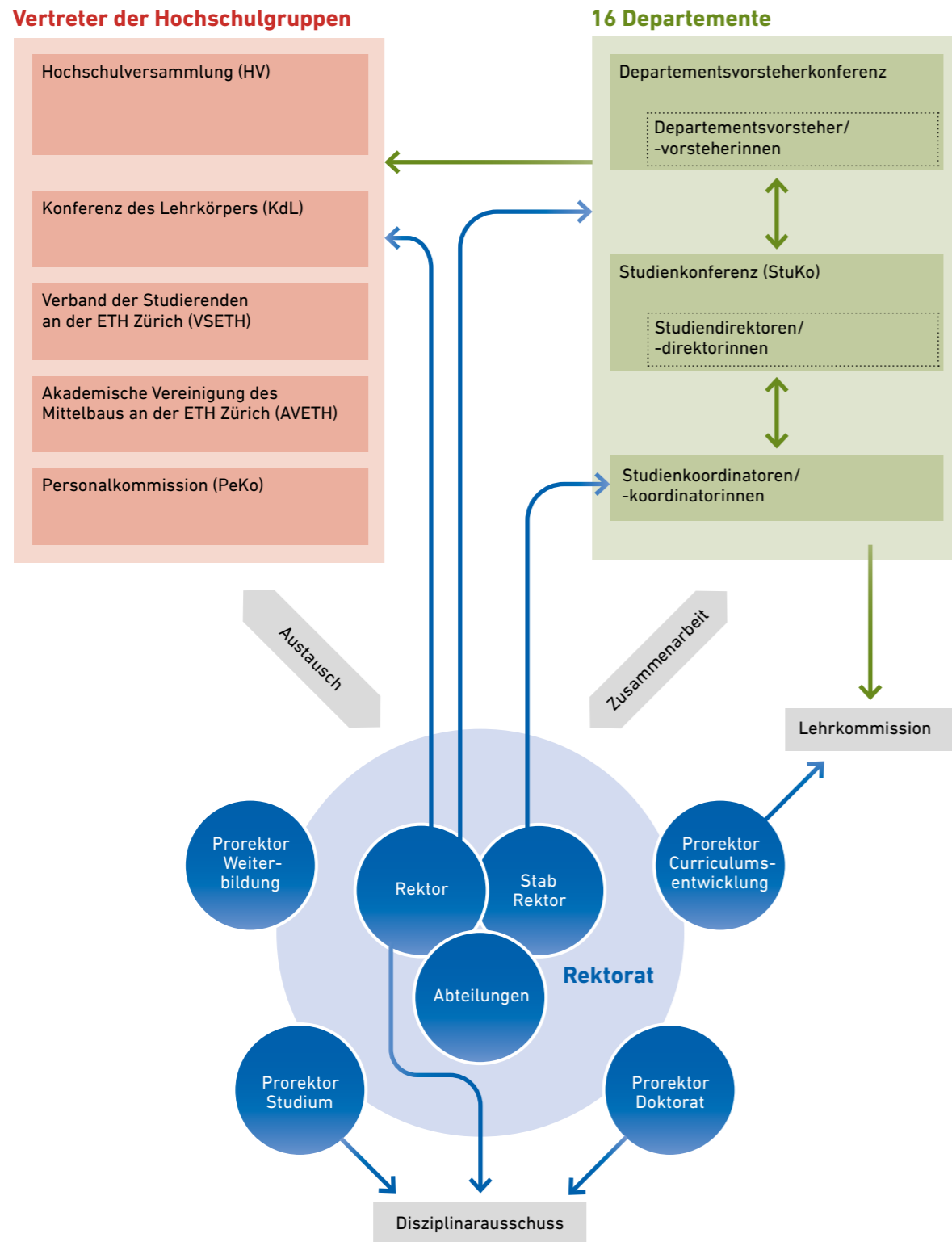
Der Stab Rektor  unterstützt den Rektor der ETH Zürich in seinen Geschäften und setzt strategische Projekte im Bereich der Lehre um.



Die Abteilungen und Ihre Kernaufgaben



Kommunikation und Zusammenarbeit



Kerngeschäft und Förderinstrumente des Rektors

Der Stabsbereich Kerngeschäft [🔗](#) bearbeitet und begleitet die Geschäfte des Rektors. Dies beinhaltet lehrbezogene Fragen auf der Bachelor- und Master-Stufe wie auch Themen, die das Doktorat, die Weiterbildung und die Schnittstelle zwischen Mittelschule und Hochschule betreffen. Der Stab Rektor ist verantwortlich für verschiedene Projekte des Rektors und ist Ansprechpartner für die einzelnen Einheiten im Bereich des Rektors. Des Weiteren ist er für die Budgetkoordination im Rektorat als auch die Qualitätssicherung in der Lehre an der ETH Zürich zuständig.

Qualitätsmanagement

Das Qualitätsmanagement im Bereich der Lehre wird durch verschiedene Berichte im Bereich der Lehre sichergestellt. Dazu gehören die Annual Academic Achievements, die Unterrichtsbeurteilung, welche die Evaluation von Lehrveranstaltungen und deren Prüfungen umfasst, sowie die Begleitung von Departementsevaluationen.

Interne Gremien und partnerschaftliche Einrichtungen

Zum Kerngeschäft des Stabs gehört die Sekretariatsführung der für den Bereich der Lehre zentralen Gremien wie die Rektoratssitzung, die Studienkonferenz sowie die Lehrkommission. Der Stab vertritt den Rektor oder das Rektorat zudem in vielen weiteren Kommissionen (Preiskommission, Forum Nachwuchsförderung, etc.)

Weiter umfasst das Kerngeschäft die Begleitung partnerschaftlich geführter Einrichtungen wie z.B. das Sprachenzentrum der Universität und der ETH Zürich (SUEZ).

Nationale und internationale Gremien und Organisationen

Auf nationaler Ebene sind die Kammern und Gremien von swissuniversities, der Rektorenkonferenz der Schweizerischen Hochschulen von zentraler Bedeutung. Die Geschäfte im Bereich der Lehre werden im Stabsbereich Kerngeschäft vorbereitet.

Auf internationaler Ebene sind in der Lehre die Hochschulallianzen IDEA League sowie ENHANCE für die ETH von besonderer Bedeutung. Der Bereich Kerngeschäft fungiert dabei als Bindeglied zwischen der Akademie und den Allianzen.

Kommunikation

Im Bereich des Kerngeschäfts liegt die Verantwortung für die interne und externe Kommunikation für zentrale Themen der Lehre. Zentrales Werkzeug der internen Kommunikation stellt der Newsletter des Rektors dar, der sich an alle aktiven Dozierenden der ETH richtet und sechs Mal im Jahr erscheint.

Förderinstrumente

Die ETH Zürich unterstützt innovative Ideen in der Lehre und hat verschiedene Fördermassnahmen entwickelt, um diese zu würdigen und voranzubringen:

- KITE Award [🔗](#)
- Innovedum Fonds [🔗](#)
- Teaching and Learning Fair [🔗](#)
- Rector's Impulse Fund [🔗](#)

Strategische Initiativen

Der Stab Rektor | Strategische Initiativen [📍](#) unterstützt den Rektor durch die Lancierung und Umsetzung grosser ETH-weiter Projekte und Initiativen zur Weiterentwicklung der Lehre, zur Komplettierung der Lernerfahrung der Studierenden und zur zukunftsfähigen Ausrichtung des Bereichs Lehre der ETH Zürich.

Breites Kompetenzspektrum

Wir setzen uns zum Ziel, die nächsten Generationen zu kritisch und kreativ denkenden und handelnden Menschen auszubilden und Studierende darauf vorzubereiten gesellschaftliche Verantwortung zu übernehmen, die komplexen Herausforderungen unserer Zeit anzugehen und einen positiven Beitrag zu deren Bewältigung beizutragen. Um diesem Anspruch gerecht zu werden, müssen unsere Absolvent:innen über exzellente fachspezifische Kompetenzen verfügen, wofür die ETH Zürich seit Jahrzehnten steht. Darüber hinaus brauchen sie auch methodenspezifische, soziale und persönliche Kompetenzen, um ihr Fachwissen und Können bestmöglich zur Anwendung bringen zu können. Nicht zuletzt müssen wir unseren Absolvent:innen ein Bewusstsein für Nachhaltigkeit und ethische Fragestellungen als Orientierungshilfe mit auf den Weg geben. So stellen wir die Weichen, dass sie zur Gestaltung einer besseren Zukunft beitragen können.

Student Project House

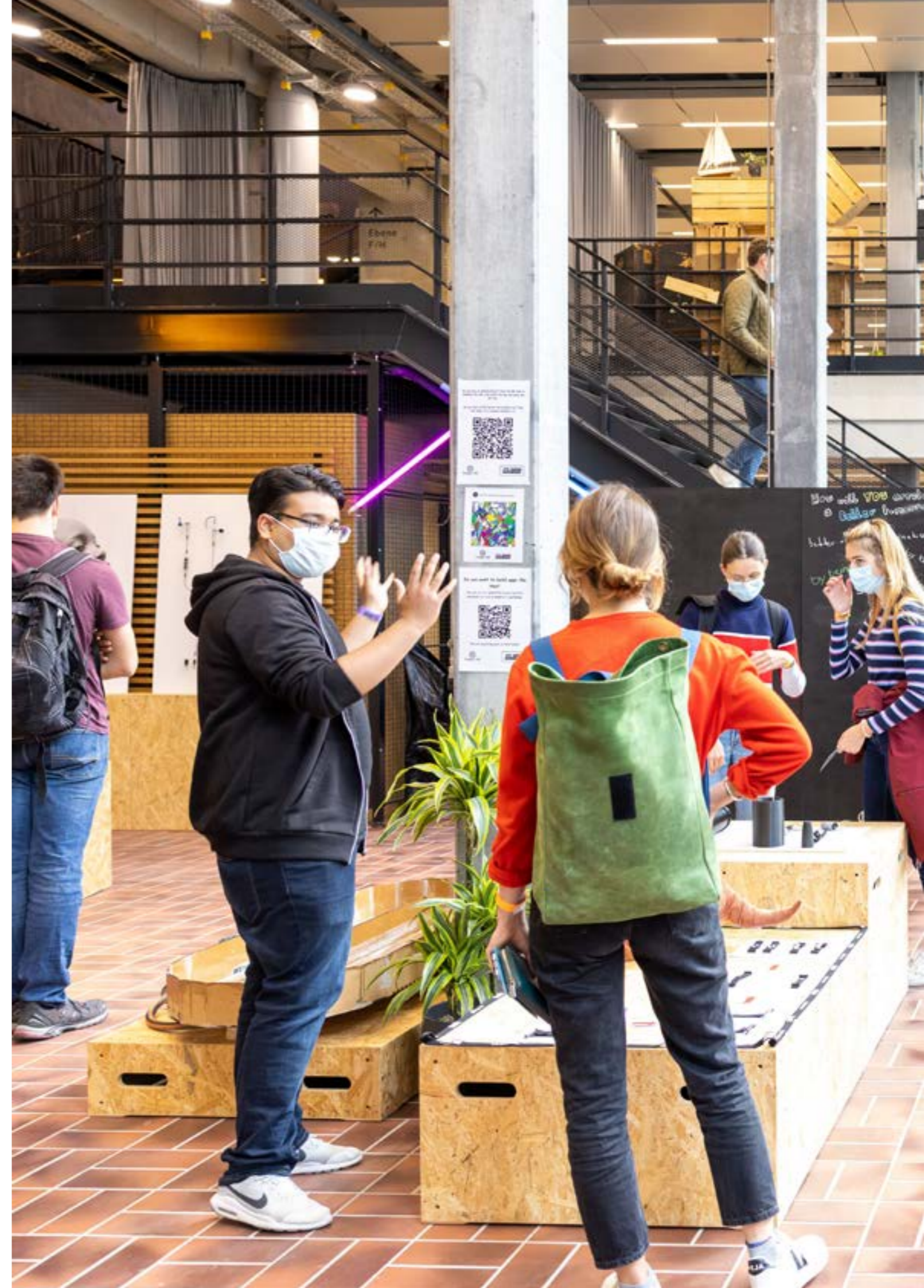
Das Student Project House [📍](#) bietet allen ETH-Studierenden die Möglichkeit, ihre Kenntnisse und Fähigkeiten in einem interdisziplinären Umfeld real in die Praxis umzusetzen und ihre eigenen Ideen zu verwirklichen. Dabei wird die Kreativität angeregt, das kritische Denken gefördert, Innovationen begünstigt und die Persönlichkeit der Studierenden gestärkt, so dass sie ihr volles Potenzial entfalten und für sich und andere Mehrwert schaffen können.

Steuerungsinstrumente

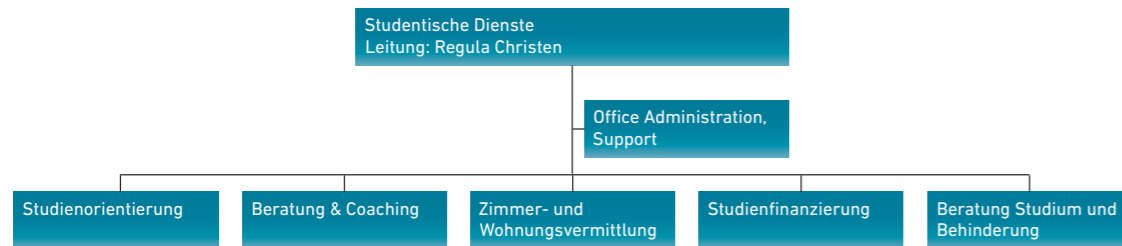
Bei der ETH organisieren sich 16 Departemente mit weitgehender Autonomie, um möglichst flexibel auf ihre spezifischen Herausforderungen zu reagieren. Gleichwohl gibt es strategische und administrative Fragestellungen (z. B. Engpässe in der Lehrkapazität in den Departementen oder die Verteilung der Lehrleistung zwischen den Departementen und Wirkung der Lehre), die über die gesamte ETH einheitlich organisiert werden müssen, damit die Lehrqualität nicht leidet. Zu diesem Zweck entwickeln wir in Zusammenarbeit mit ETH-Abteilungen (z. B. Institutional Research, Akademische Dienste) Analyseinstrumente oder Kennziffern für den operativen Lehrbetrieb, um unter Einbezug der unterschiedlichen fach- und departementspezifischen Rahmenbedingungen departementsübergreifende Entscheidungsprozesse zu unterstützen. Dies soll auch dazu beitragen, den optimalen Mix zwischen Lehrquantität und Lehrqualität (Wirkung der Lehre und Monitoring der Lehrresultate) zu erreichen. Beispiele von Initiativen: z. B. Quantifizierung der Lehrtätigkeit (QdL) und Impact der Lehre.

PBLabs

PBLabs [📍](#) bietet verschiedene interdisziplinäre Programme an, durch die Studierende ihre überfachlichen Kompetenzen erweitern können. Während den Programmen, wie z. B. der ETH Woche, werden sie von ausgebildeten Student-Coaches begleitet. Das Ziel ist es, einen Beitrag zur Innovation der Lehre an der ETH zu leisten. PBLabs schliesst die Lücke zwischen den durchstrukturierten Departements-Kursen und dem Student Project House, wo Studierende komplett selbstgesteuert arbeiten.



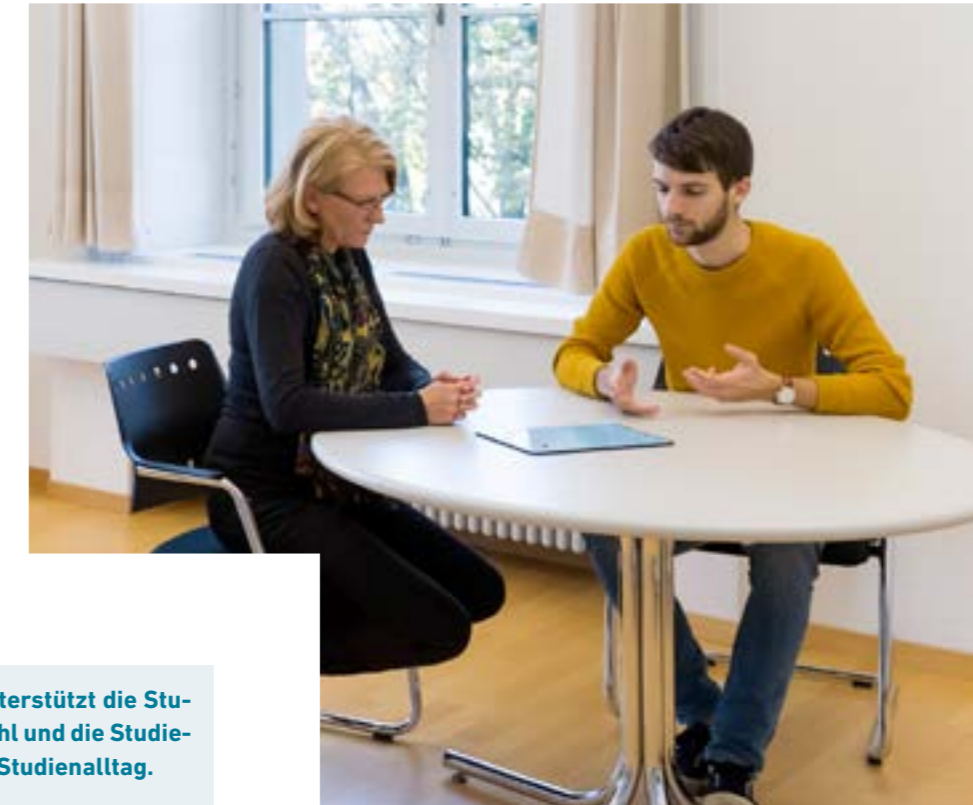
Studentische Dienste (StS)



In der Abteilung Studentische Dienste (StS) sind verschiedene Aktivitäten und Angebote für Studieninteressierte und Studierende zusammengefasst.

Künftige Studierende werden bei der Studienwahl (Bachelor) begleitet und auf die Realität des gewählten Studiengangs vorbereitet. Während des gesamten Studienverlaufs finden Studierende etliche Anlaufstellen für Beratung und Unterstützung zu unterschiedlichen Themenbereichen, wie zum Beispiel: Studienorganisation, Lernen, Zeitmanagement, Studienfinanzierung, Wohnungssuche und vieles mehr

Für Studierende mit Behinderung oder chronischer Krankheit wird eine Beratung zur Bewältigung des Studiums und von Prüfungen angeboten.



Beratung & Coaching

Das Team Beratung & Coaching unterstützt die Studieninteressierten bei der Studienwahl und die Studierenden beim Studieneinstieg und im Studienalltag.

Leitung: Barbara Koch-Kiennast

- Studienwahlberatung
- Onboarding Events für Bachelor- und Masterstudierende
- Persönliche, kostenlose, vertrauliche Einzelgespräche
- Workshops, z.B. zur Lernplanung und mündlichen Prüfungen
- Entwicklung und Bereitstellung von Tools für den Studienalltag

Themen

- Sich organisieren
- Konzentriert und motiviert studieren
- Lernen lernen
- Mit Druck und Stress umgehen
- Studiengang wechseln
- Entscheidungen treffen
- Mit Prüfungsmisserfolg umgehen
- ... und vieles mehr

Studienorientierung

Gymnasiastinnen oder Gymnasiasten haben verschiedene Möglichkeiten, sich über die ETH Zürich und das Studienangebot zu informieren.

Leitung: Gaby Kläy Schönenberger

Orientierungsanlässe

- ETH unterwegs: die ETH zu Besuch an Mittelschulen
- ETH Studienwochen: vertiefter Einblick in einen bestimmten Studiengang während einer ganzen Woche
- Studieninformationstage: alle ETH Studiengänge auf einen Blick inkl. Probevorlesungen
- Präsenz an weiteren Anlässen (Kantonsschulen, Studienwahlmessen, etc.)



Beratung Studium und Behinderung

Die Beratungsstelle Studium und Behinderung [📍](#) unterstützt Studierende mit Behinderung oder chronischer Krankheit bei der Planung ihres Studienalltags und bei Leistungskontrollen.

Leitung: Karin Züst Santschi

Studienfinanzierung

Das Team Studienfinanzierung [✉](#) berät Studierende zu Stipendien und weiteren Finanzierungsmöglichkeiten während des Studiums und behandelt Gesuche um Stipendien und Darlehen.

Leitung: Dr. Barbara Hellermann

Stipendien [📍](#)

- ETH-Stipendien (soziale Stipendien)
- Leistungsstipendien
 - Excellence Scholarship and Opportunity Programme (ESOP)
 - Departementale Stipendien

Darlehen [📍](#)

Studierende in einer ausgewiesenen finanziellen Notlage können für die Finanzierung ihrer Studien- und Lebenshaltungskosten Darlehen bis maximal CHF 12 000 erhalten.

Weitere finanzielle Hilfen

- Stiftung Solidaritätsfonds für ausländische Studierende
- Krankheitsbedingte, finanzielle Not
- Information über weitere Fördermöglichkeiten

Zimmer- und Wohnungsvermittlung

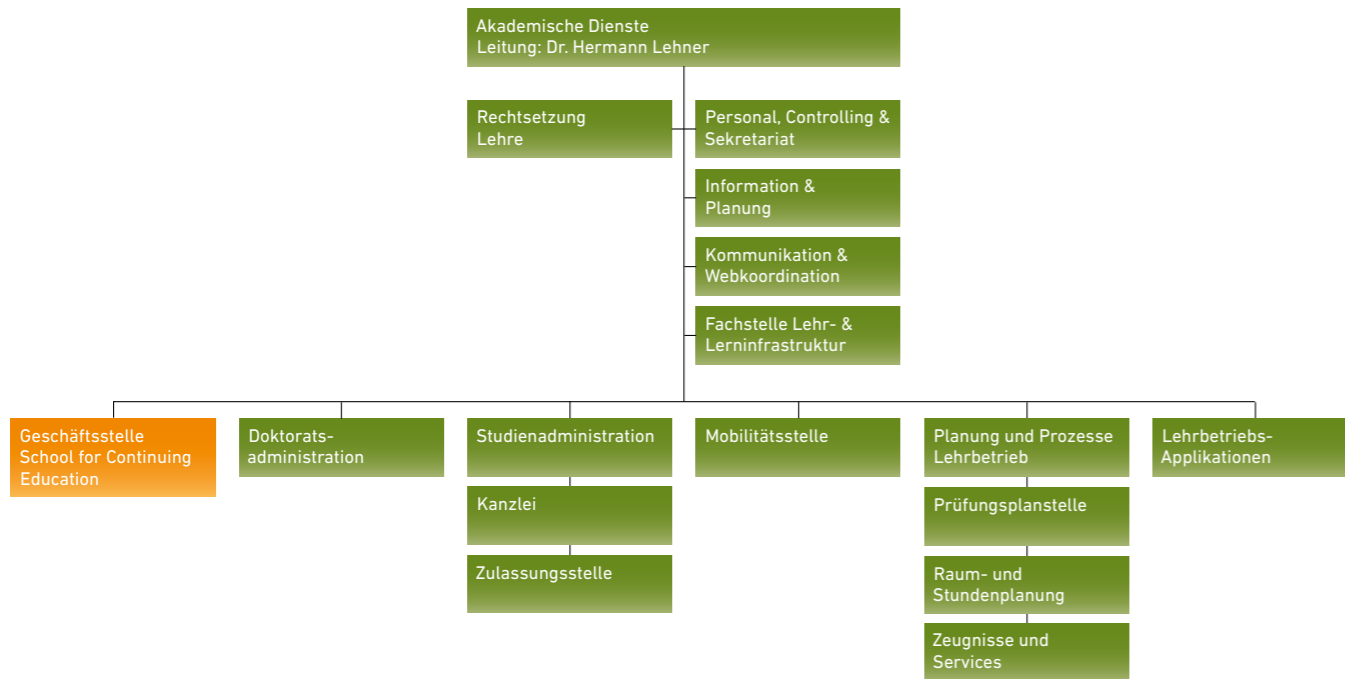
Die Zimmer- und Wohnungsvermittlung [📍](#) vermittelt Wohnraum zwischen Privaten und ETH/UZH Angehörigen via Suchportal und stellt Informationen rund ums Wohnen in Zürich bereit.

Zu den weiteren Aufgaben gehört das Zuteilen von Wohnungen, Studios und Zimmern an ausländische Studierende und Doktorierende der beiden Hochschulen, sowie Wohnungen an Professorinnen und Professoren und an akademische Gäste der ETH.

Leitung: Barbara Kurland-Sieber



Akademische Dienste (AkD)



Die Abteilung Akademische Dienste [📍](#) schafft die administrativen Grundvoraussetzungen für die Lehre und führt die schulweiten Prozesse des Lehrbetriebs. Sie unterstützt die Studierenden, die Doktorierenden und die Mitglieder des Lehrkörpers in allen Belangen des Studiums, einschliesslich der akademischen Weiterbildung.



Studienadministration

Die Teams der Studienadministration [📍](#) begleiten die Studierenden administrativ und beratend auf dem Weg durch das Studium – von der Bewerbung und Anmeldung bis hin zum Austritt aus der ETH.

Leitung: Dr. Andrea Schrott

Die Kanzlei

Die Kanzlei steht den Studierenden während ihres Studiums als Auskunft- und Vermittlungsstelle für das Studium betreffende Fragen zur Verfügung.

- Zulassung von Bildungsinländern ins 1. Semester (Bachelor)
- Semestereinschreibungen
- Studiengangswechsel
- Studienbescheinigungen
- Urlaubserteilungen

Die Zulassungsstelle

Die Zulassungsstelle berät und informiert über Bewerbungsverfahren und Zulassungsbedingungen zum gewünschten Studiengang.

- Zulassung zu Bachelor- und Masterstudium sowie Lehndiplom
- Anrechnung von externen Studienleistungen
- Information über Bewerbung und Zulassung zur Didaktischen Ausbildung für externe Interessentinnen und Interessenten

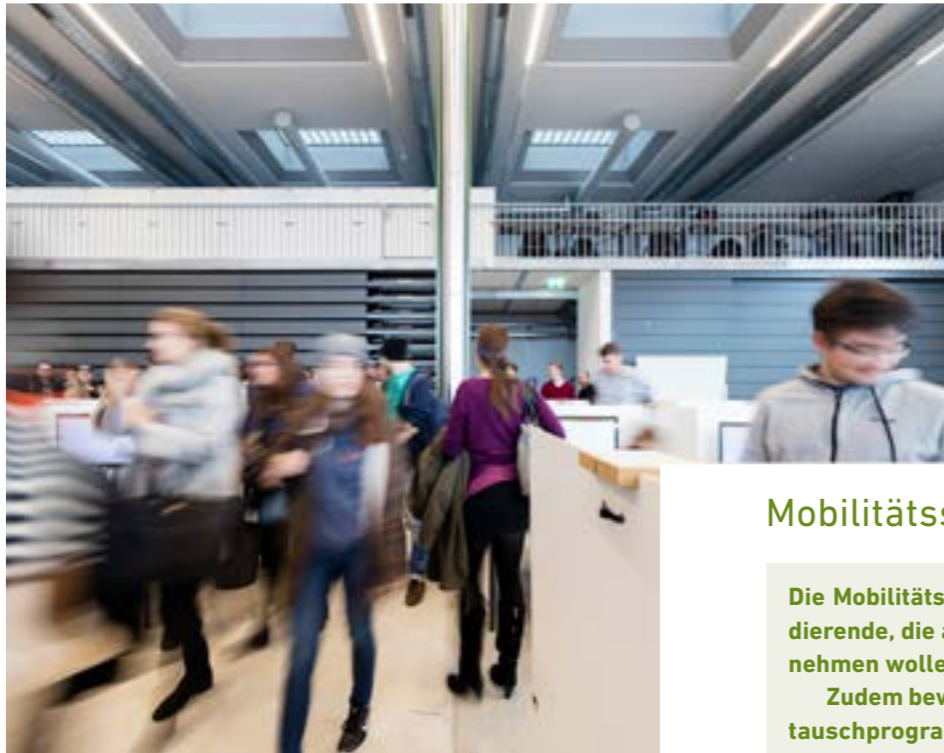
Weitere Aufgaben der Studienadministration

- Abwicklung von Spezialfällen wie Fristverlängerung, Studium und Spitzensport, u.a.
- Beratung in kritischen Situationen während des Studiums
- Sekretariat Rechtsfälle

Lehrbetriebsapplikationen

Die Gruppe Lehrbetriebsapplikationen [📍](#) ist verantwortlich für den Support, den Unterhalt und die Weiterentwicklungen der Lehrbetriebsapplikationen. Eine Supportstelle bietet fachliche Unterstützung und Schulungen für Benutzerinnen und Benutzer dieser Applikationen an.

Leitung: Immo Wille



Mobilitätsstelle

Die **Mobilitätsstelle** ist die **Ansprechstelle für Studierende, die an einem der Austauschprogramme teilnehmen wollen.**

Zudem bewirtschaftet sie die entsprechenden Austauschprogramme und koordiniert das Gaststudium und Bundesstipendium.

Leitung: Andrea Rothenbühler

Angebote für Mitarbeitende und Dozierende

- Beratung und Anmeldung zur Mobilität von Dozierenden und Mitarbeitenden

Angebote für Studierende

- Beratung und Anmeldung von Studierenden der ETH Zürich zu Austauschprogrammen
- Information zu Austausch- und Gaststudium an der ETH Zürich
- Administrative Betreuung ausländischer Mobilitätsstudierender und Bundesstipendiaten/innen an der ETH Zürich

Weitere Aufgaben der Mobilitätsstelle

- Administrative Abwicklung von allen Belangen im Zusammenhang mit Mobilität
- Zusammenarbeit mit den Mobilitätsverantwortlichen der Departemente
- Zusammenarbeit mit nationalen und internationalen Organisationen zur Durchführung von Bewirtschaftung der Austauschprogrammen

Doktoratsadministration

Die **Doktoratsadministration** sorgt für einen reibungslosen Ablauf der administrativen Seite des Doktorats; von Bewerbung und Anmeldung über den Druck der Doktorurkunde bis zur Organisation der Promotionsfeier. Sie ist die **Ansprechstelle für Doktorierende, Professorinnen und Professoren sowie für Departemente und Institute der ETH Zürich bei allen Fragen rund ums Doktorat.**

Leitung: Alfredo Picariello

Informationen für zukünftige und bestehende Doktorierende

- Beratung zum Doktorat
- Bearbeitung von administrativen Belangen zum Doktorat
- Auferlegung von Zulassungsprüfungen
- Ansprechstelle bei Problemen im Doktorat

Informationen für Departemente und Dozierende

- Informationen zu administrativen Belangen wie Betreuung, Doktoratsstudium und Doktorprüfung
- Informationen zu Zulassungsverfahren, Gutachten und Fristen für Departemente



Planung und Prozesse Lehrbetrieb

Die **Gruppe Planung und Prozesse Lehrbetrieb** koordiniert und plant alle Sessionsprüfungen und besondere Belange von Leistungskontrollen, ist zuständig für die **Stundenplankoordination, die Reservation der Unterrichtsräume und Sitzungszimmer der Akademischen Dienste sowie die Erstellung und den Versand von Abschlussdokumenten.**

Sie führt auch allgemeine Dienstleistungen für die Akademischen Dienste durch, wie z.B. Post, Scannen, Massenproduktionen. Zudem unterstützt sie diverse andere Gruppen der Akademischen Dienste bei Prozessdefinitionen in Zusammenhang mit applikatorischen Abläufen.

Leitung: Kornel le Grand

Prüfungsplanstelle

- Koordinierung und Planung aller Sessionsprüfungen und besonderen Belange von Leistungskontrollen.
- Unterstützung der Studierenden bei Spezialfällen und Problemen, welche vor oder während der Prüfungssession auftreten
- Unterstützung der Dozierenden bei der Planung und Durchführung von Leistungskontrollen.

Raum- und Stundenplanung

- Zentrale Verantwortung für das Vorlesungsverzeichnis
- Verwaltung von Rektoratsräumen
- Koordination der Stundenplanung gemeinsam mit den Studienkoordinatorinnen und Studienkoordinatoren der Departemente
- Erfassung neuer Dozierender, «ausserordentlicher Examinatoren» und Lehraufträgen

Zeugnisse und Services

- Erstellung und Versand von Abschlussdokumenten
- Interne zentrale Dienstleistungen für die akademischen Dienste

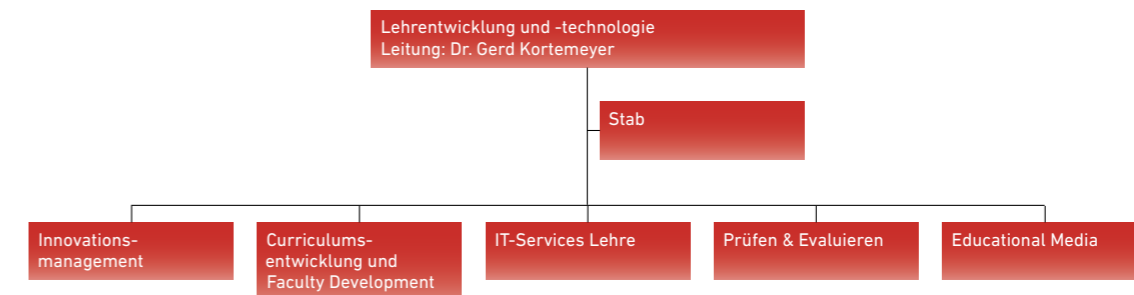
Der **Leitfaden für Dozierende** hilft eine Übersicht über die Lehre, ihre Organisation und Administration an der ETH Zürich zu bekommen. Dozierende finden darin Richtlinien und zugehörige Fachstellen und Spezialisten um die Lehre an der ETH Zürich möglichst effektiv und engagiert zu gestalten.

ETH zürich

Leitfaden für Dozierende

ethz.ch/leitfaden-dozierende

Lehrentwicklung und -technologie (LET)



Die Abteilung Lehrentwicklung und -technologie (LET) [f](#) fördert eine hochstehende und zeitgemässe Lehre an der ETH Zürich und entwickelt diese weiter. Das LET bietet Informationen und Dienstleistungen und zeigt Lehrpraxis an der ETH Zürich.

Educational Media

Das Medienteam [f](#) produziert im Co-Design mit Dozierenden und Forschenden aus unterschiedlichen Fachgebieten audiovisuelle Medien. Zudem ist das Team für die kontinuierliche Weiterentwicklung von digitalen Medienkompetenzen für Lehrende an der ETH zuständig.

Leitung: Dr. Jeanine Reutemann

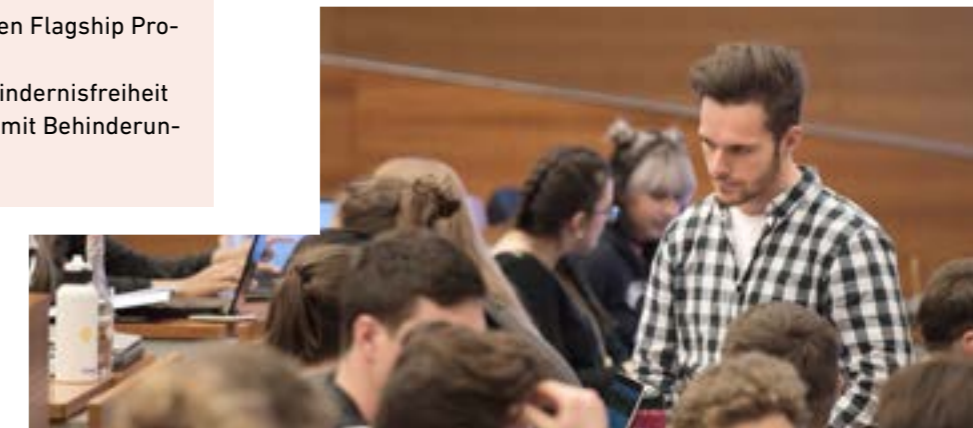
- Beratung, Co-Entwicklung und Co-Implementierung von Projekten, die durch den «Innovedum Fonds» unterstützt werden
- Miterstellung von Medien für Blended-Learning-Szenarien
- Entwicklung und Leitung von Medien Flagship Projects
- Beratung und Unterstützung zur Hindernisfreiheit von Bildungsmedien für Lernende mit Behinderungen und Einschränkungen

Innovationsmanagement

Das Innovationsmanagement [f](#) plant und bewertet neue Lehrtechnologien und neuartige Themen im Bereich Lehre und begleitet Dozierende bei der Umsetzung innovativer Ideen für die eigene Lehrtätigkeit.

Leitung: Andreas Reinhardt

- Begleitung von Lehrinnovationsprojekten
- Begleitung von Blended Learning und MOOC-Projekten
- Sekretariat des «Innovedum Fonds» und Unterstützung des Innovedum-Prozesses
- Unterstützung eines kontinuierlichen Dialogs über Lehre
- Bewerten von Lehr/Lern-Trends und -Entwicklungen für die ETH





Prüfen & Evaluieren

Die Gruppe Prüfen & Evaluieren unterstützt bei der Konzeption hochstehender Prüfungen und ist verantwortlich für die Ent- und Abwicklung von Online-Prüfungen. Zudem ist die Gruppe zuständig für die Unterrichts-evaluation durch die Studierenden.

Leitung: Dr. Claudia Schlienger

Prüfen

- Didaktische Beratung für alle Formen von Prüfungen
- Unterstützung bei der Vorbereitung und Durchführung von Online-Prüfungen
- Bereitstellung einer sicheren und zuverlässigen Infrastruktur

Evaluieren

- Betreuung & Weiterentwicklung von EvaSys
- Beratung und Unterstützung rund um Evaluationsvorhaben in der Lehre
- Entwicklung von Fragebögen
- Statistische Analysen
- Adressatengerechte Verteilung und Veröffentlichung der Ergebnisse

IT-Services Lehre

Das Team gewährleistet den Betrieb der vom LET angebotenen IT-Services wie beispielsweise der Lernplattform Moodle oder der Mobilapplikation EduApp.

Leitung: Dr. Thomas Piendl

- Angebot verschiedener Lernumgebungen
- Unterstützung beim effektiven Einsatz
- Aufbau und Unterstützung der Onlineprüfungen

Curriculumsentwicklung und Faculty Development

Die Gruppe betreibt einerseits das hochschuldidaktische Weiterbildungsangebot für den Lehrkörper der ETH Zürich. Andererseits unterstützt sie die Departemente bei der Entwicklung ihrer Curricula.

Leitung: Dr. Benno Volk

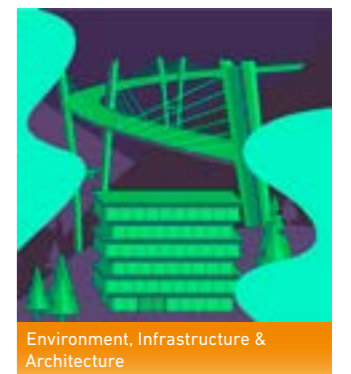
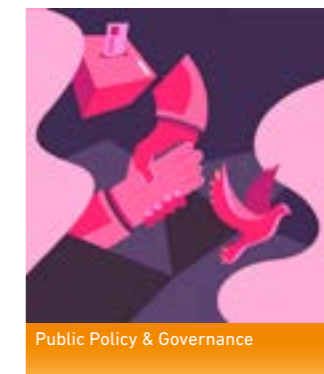
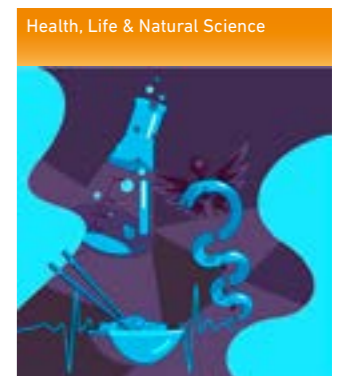
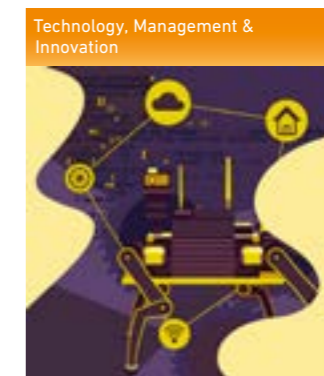
Faculty Development

- Didaktische Weiterbildungsangebote
- Organisation und Weiterentwicklung des hochschuldidaktischen Weiterbildungsprogramms
- Unterstützung und Begleitung von Lehrentwicklungen
- Didaktische Beratung und Coaching

Curriculumsentwicklung

- Beratung und Begleitung von Curriculumsentwicklungen und Studiengangsinitiativen
- Durchführung und Unterstützung bei der Evaluation von Curricula

School for Continuing Education (SCE)



Die School for Continuing Education (SCE) bietet die Schirmherrschaft für Fortbildungskurse und Weiterbildungsprogramme für Fach- und Führungskräfte, die in privaten und öffentlichen Unternehmen beziehungsweise in Forschung, Lehre und Beratung tätig sind.

Die SCE unterstützt die angebotenen Kurse und Programme vor allem administrativ.



Ausserdepartementale Einrichtungen

Institute of Science, Technology and Policy (ISTP)

Die ETH Zürich gründete das Institute of Science, Technology and Policy (ISTP) [📍](#) um interdisziplinäre Lehre und Forschung zu fördern und wichtige soziale Probleme anzugehen. Um dieses Ziel zu erreichen, hat das ISTP drei Forschungsgruppen eingerichtet, die sich mit den Themen Mobilität, Mineralien und Urbanisierung befassen.

Das ISTP bietet zudem einen interdisziplinären Master-Studiengang in «Science, Technology and Policy» sowie einen gleichnamigen Master of Advanced Studies (MAS) an.

Leitung: Prof. Dr. Thomas Bernauer

Congressi Stefano Franscini

Das Congressi Stefano Franscini (CSF) [📍](#) ist eine Einheit der ETH Zürich, welche für die Förderung, Auswahl und Finanzierung internationaler Konferenzen, Workshops, ETH Summer- und Winter Schools verantwortlich ist. Der Austragungsort der Veranstaltungen liegt in der italienischen Schweiz (Kanton Tessin) auf dem Monte Verità.

Leitung: Dr. Therese Egli

Treffpunkt Science City

Treffpunkt Science City [📍](#) ist das Bildungsangebot der ETH Zürich für alle. Die kostenlosen Veranstaltungen ermöglichen einen Besuch in der spannenden Welt der Forschung und Gespräche über Fragen der Zeit.

Leitung: Inge Keller-Hoehl



ETH Zürich
Stab Rektor
HG F 63.2
Rämistrasse 101
8092 Zürich

www.ethz.ch/stab-rektor

Herausgeber: ETH Zürich
Redaktion: Stab Rektor
Gestaltung: null-oder-eins.ch, visuelle gestaltungen, zürich
Druck: ETH Zürich, Print&Publish

© ETH Zürich, September 2023